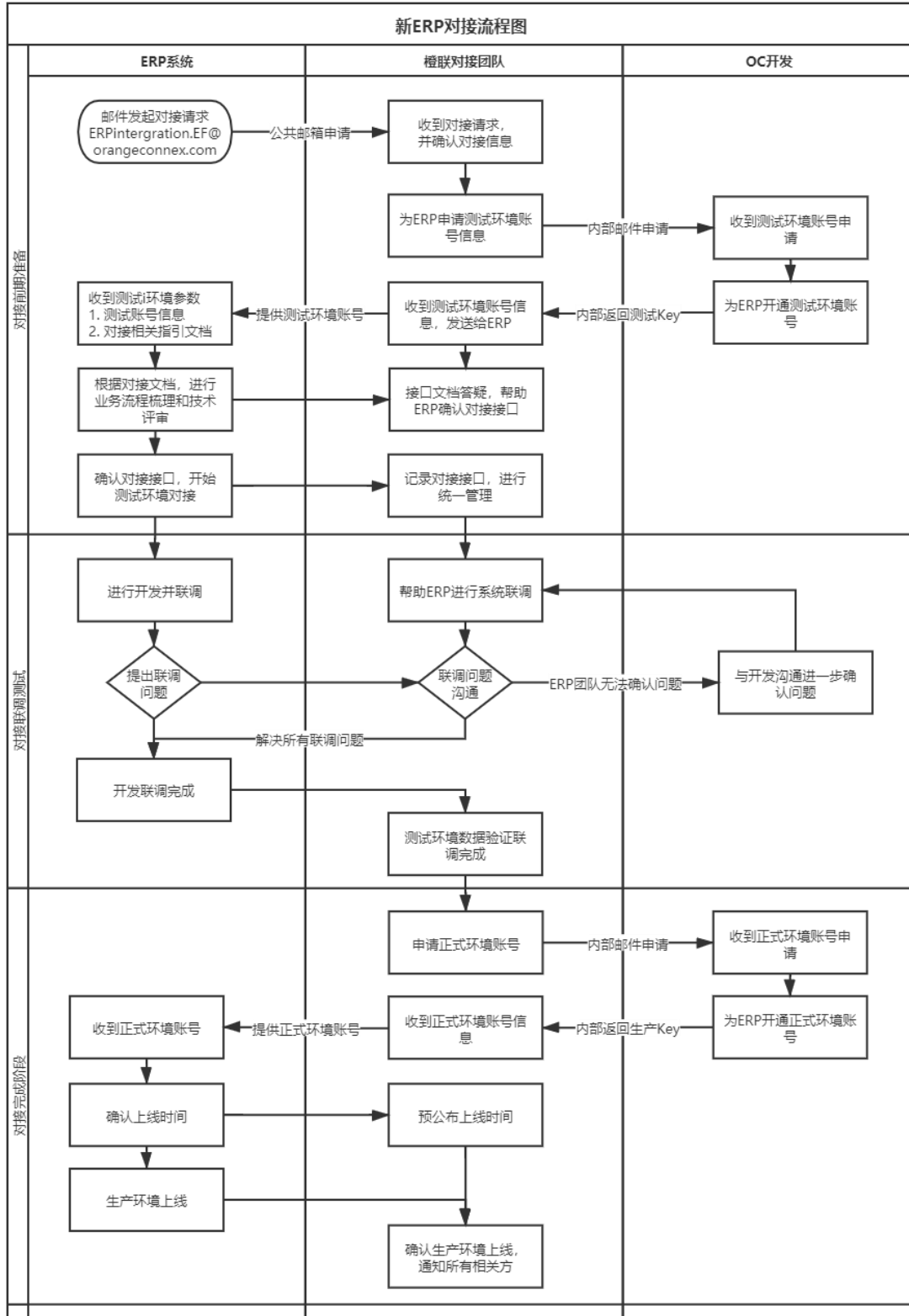
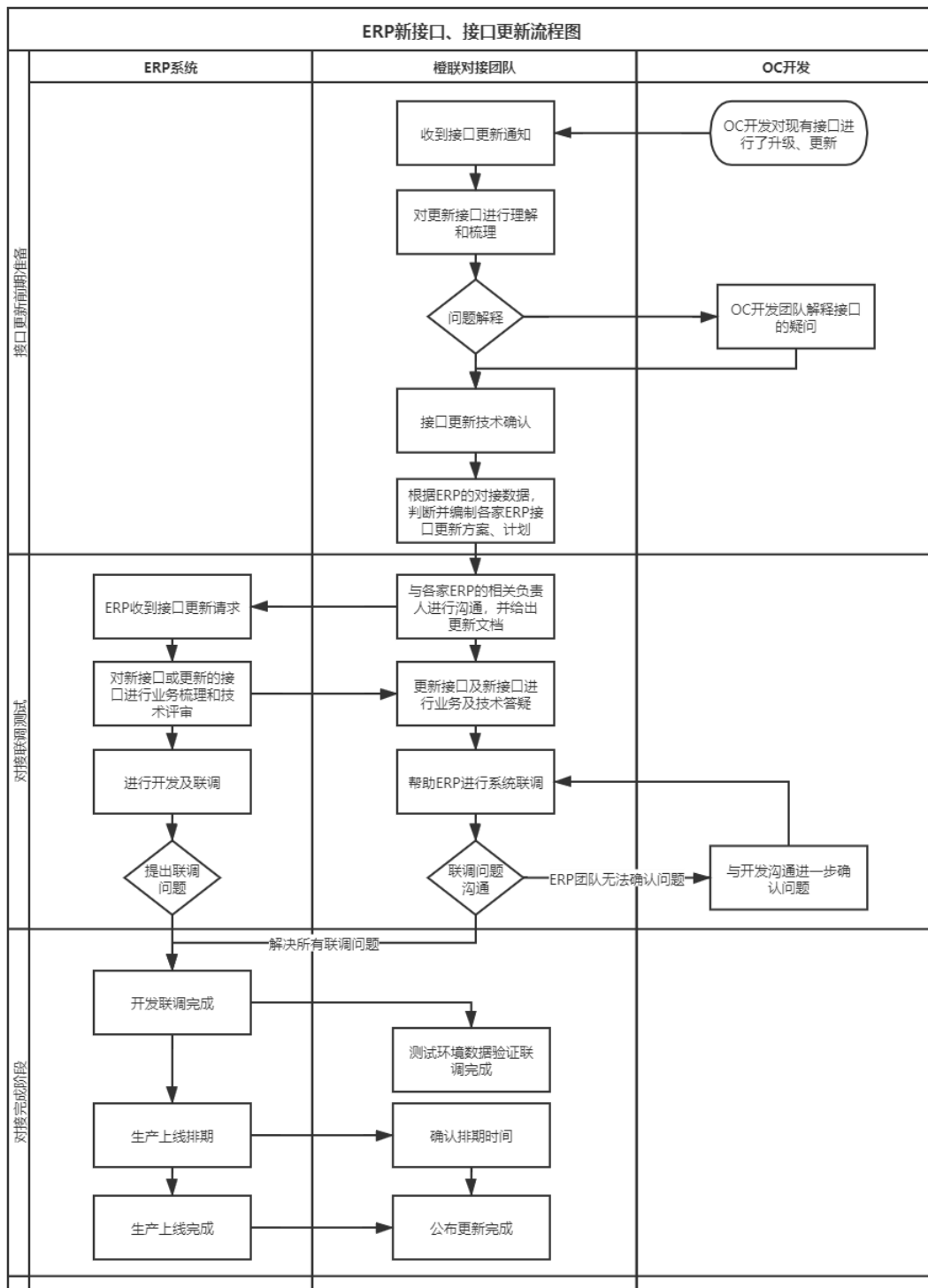


# 橙联&ERP 对接指引手册\_V4.1 Beta

## 1. ERP 申请对接及接口更新流程图





## 2. 橙联 ERP 团队接收对接请求

### 2-1 卖家或 ERP 发起对接请求

请卖家或 ERP 发送以下邮件信息至: [ERPIntegration.EF@orangeconnex.com](mailto:ERPIntegration.EF@orangeconnex.com)

|                |                              |
|----------------|------------------------------|
| Customer Name  | 客户/公司名称 (3PP-ERP 无需填写)       |
| Country/Region | Mainland China/HK/DE/UK      |
| OCID           | 00000000 (3PP-ERP 无需填写)      |
| ERP Type       | Seller-ERP or 3PP-ERP        |
| ERP Name       | Seller-ERP Name/3PP-ERP Name |
| OC Service     | DE /UK (3PP-ERP 无需填写)        |

\*3PP-ERP 表示第三方 ERP 系统, Seller-ERP 表示卖家自有 ERP 系统

## 2-2 橙联开通测试账户信息

橙联 ERP 团队收到信息后, 将会为卖家或 ERP 申请 ClientKey & SecretKey, 同时将发送 API 对接文档给到 ERP/客户, 并全程帮助您完成对接

## 3. 各接口业务流程说明

### 2-1 授权码、token 对接

#### 2-1-1 授权码、token 接口说明

通过橙联提供的 ClientKey, 获取授权码, 并获取 Token。

| API 文档中接口名称               | 接口用途说明   |
|---------------------------|--|
| URL(getAuthorizationCode) | <b>用途:</b> 为客户获取橙联的授权码   |
| accessToken&refreshToken  | <b>用途:</b> 为客户获取 accessToken & refreshToken<br><b>注意:</b> access_token 的有效期为 3600 秒, 如失效, 必须使用 refresh_token 重新获取, refresh token 的有效期为一年, 获取到此 token 后请务必自行长期保留, 否则将影响后续获取 access token。 |
| refresh accseeToken       | <b>用途:</b> 利用 refreshToken 重新获取 accessToken  |

#### 2-1-2 授权码、token 接口重点关注

##### 1) URL(getAuthorizationCode)

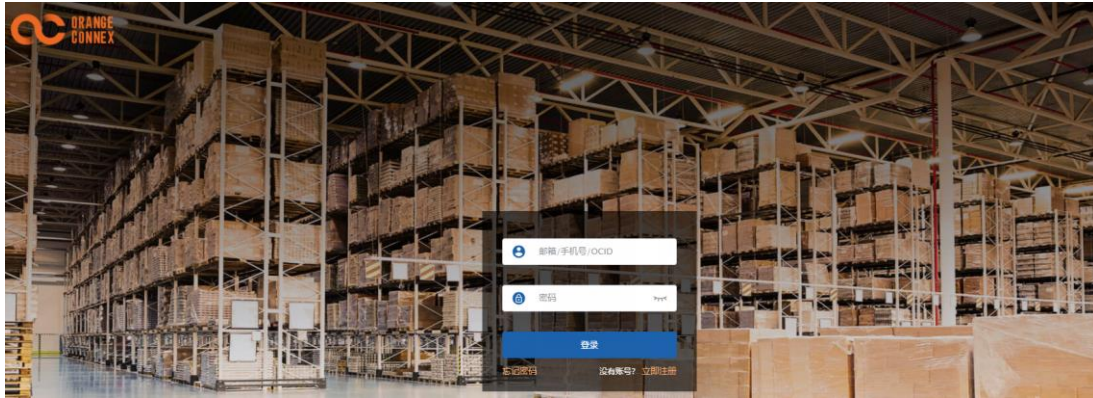
ERP 通过此接口获取橙联的授权码, 请参照接口文档中对 URL(getAuthorizationCode)接口的描述进行对接。对接示例如下:

```
https://mf-sandbox.orangeconnex.com:9444/oauth/authorize?response_type=code&client_id=ClientKey&redirect_uri=http://en.newsign.com&state=userID (ERP UserID)
```

##### 注意事项:

http://en.newsign.com: 为客户自定义回跳地址, userID (ERP UserID): ERP 中所使用的用户名或 UserID

请求以下链接后, 首先会跳转到 OC 前端, 请填写用户名、密码



然后会跳转至您填写 URL 地址，可按如下方式复制出地址栏中所返回的授权码：



跳转的地址栏内信息如下：

```
http://en.newsign.com/?act=getAuthorizationCode&code=返回的授权码&state= userID (ERP 用户账号)
```

## 2) accessToken&refreshToken

ERP 通过此接口，为客户获取 accessToken&refreshToken。

请参照接口文档中对 accessToken&refreshToken 接口的描述进行对接。对接示例如下：

```
https://mf-sandbox.orangeconnex.com:9444/oauth/token?grant_type=authorization_code&code=获取到的授权码&redirect_uri=http://en.newsign.com&client_id= ClientKey
```

橙联将返回给到 ERP 两个 Token（如下示例）

```
{
  "access_token": "access_token 内容",
  "token_type": "bearer",
  "refresh_token": "refresh_token 内容",
  "expires_in": 3600
}
```

**注意事项：**

access\_token：有效期为 3600 秒，如失效，必须使用 refresh\_token 重新获取

refresh token：有效期为一年，获取到此 token 后请务必自行长期保留，否则将影响后续获取 access\_token。

## 3) refresh accseeToken

通过此接口可以用 refresh\_token 去重新获取 access\_token。

请参照接口文档中对“refresh accseeToken”接口的描述进行对接。对接示例如下：

```
POST /oauth/token?grant_type=refresh_token&refresh_token="refresh_token"&client_id="yourclientid" HTTP/1.1
```

Respond:

```
{
  "access_token": "新的 access_token",
  "token_type": "bearer",
  "expires_in": 3600
}
```

**注意事项:**

Access\_token 的有效期较短, 建议代码中包含自动重新获取的机制, 以免发生使用问题。

## 2-2SKU 相关对接

### 2-2-1 SKU 相关接口说明

通过 SKU 接口, 可帮助客户, 维护商品 SKU 的相关信息, SKU 的维护非常重要, 建议 ERP、用户妥善维护 SKU 信息, 保障入库单、出库单接口调用正常。

- 1) 可将 ERP 中的 SKU 信息创建到橙联系统中, 创建后还需在橙联平台完成提交、审核后, 即可使用
- 2) 您也可以直接在橙联平台中完成 SKU 的信息维护、提交、审核, 并同步回您的 ERP 系统中。

| API 文档中接口名称    | 接口用途说明   |
|----------------|--|
| SKUCreation    | <b>用途:</b> 把 ERP 系统中的 SKU 信息上传到橙联系统                          |
| SKUCreation v2 | <b>注意:</b> 上传成功后, SKU 信息为草稿状态, 需要登录橙联 Web 端系统, 提交审核、并由橙联完成审核 |
| SKUCreation v3 | <b>说明:</b> 推荐直接对接 SKUCreation v3, 此接口功能更全面                   |
| SKUQuery       | <b>用途:</b> 查询橙联系统中的 SKU 的信息, 并可用来将橙联端的 SKU 同步至 ERP 系统        |
| SKUQuery v2    |  |
| SKUQuery v3    | <b>说明:</b> 推荐直接对接 SKUQuery v3, 此接口功能更全面。                     |

### 2-2-2 SKU 相关接口重点关注

#### 1) SKUCreation v3

ERP 通过此接口, 可以将 ERP 中的 SKU 信息发送给橙联系统, 请参照接口文档中对 SKUCreation v3 接口的描述进行对接。

**注意事项:**

referenceSKUID: 此字段代表的在 ERP 中, 该 SKU 的编号, 当 SKUCreation 请求成功后, 橙联将返回给 ERP 一个 MFSKUID, 请务必保存此 SKUID, 此 MFSKUID 代表的是这个 SKU 在橙联系统中的唯一值, 后续的入库单、出库单发货, 都将以此项值作为 SKU 的唯一标识。

当 SKUCreation 调用成功后, 此 SKU 将在橙联系统中可以查到, 注意, 此时, 此 SKU 仅是一个草稿状态, 需要客户登录 <https://fulfillment.orangeconnex.com/>, 进行进一步的资料补充并提交, 此时橙联的后台专员会专门为客户审核 SKU 信息



## 2) SKUQuery v3

ERP 可以通过此接口，将 SKU 信息同步回 ERP 系统，请参照接口文档中对 SKUQuery v3 接口的描述进行对接。

(客户可以选在在 <https://fulfillment.orangeconnex.com/>中，选择从 eBay 导入、手动创建、批量上传这三种方式创建 SKU，创建成功后，再通过 SKUQuery 接口同步回 ERP 系统中)

### 注意事项

通过此接口查询时，可以通过起止时间、referenceSKUID、sellerSKUID、MFSKUID 的方式去查询。

其中，SellerSKUID 是指，客户在橙联平台上创建 SKU 时候所填的项目，此字段可以在橙联前台修改。如果从 ERP 通过 SKUCreation v3 接口导入的 SKU 此字段将和 referenceSKUID 保持相同值。

## 2-3 库存管理对接

### 2-3-1 库存管理接口说明

商品 SKU 维护完成后，客户即可进行入库单创建，入库单创建完成后，即可将入库单对应的货物运送到橙联海外仓，仓库在完成收货、上架后，SKU 将变为可售状态，同时具有库存属性（入库单接口详见 2-5）

库存管理接口可帮助 ERP 用户对 SKU 库存进行维护，同步 SKU 的库存变动及实时库存。

| API 文档中接口名称      | 接口用途说明   |
|------------------|--|
| getStockMovement | 用途：查询橙联系统中，商品库存的变动情况<br>说明：通过 MFSKUID、stratTime、endTime 进行查询 |
| stockSnapshot    | 用途：查询橙联系统中，商品库存的实时快照<br>说明：通过 MFSKUID 进行查询                   |

### 2-3-2 库存管理接口重点关注

#### 1) getStockMovement

ERP 可以通过此接口，将橙联系统中的库存变化情况同步至 ERP 系统中，请参照接口文档中对 getStockMovement 接口的描述进行对接。

#### 注意事项

此接口仅支持 MFSKUID、起止时间进行查询，不支持其他 SKUID 进行查询。

#### 2) stockSnapshot

ERP 可以通过此接口，将橙联系统中的库存实时快照同步至 ERP 系统中，请参照接口文档中对 stockSnapshot 接口的描述进行对接。

#### 注意事项

此接口仅支持 MFSKUID 进行查询，不支持其他 SKUID 进行查询。

如果单个 MFSKUID 存在于多个仓库，那么在此接口的返回数据中，将同时包含多个仓库的库存快照。

## 2-4 物流渠道及出库订单接口

### 2-4-1 物流渠道及出库订单接口说明

SKU 信息完成收货、上架后，客户即可向橙联请求下单出库单，出库单即为从仓库发货给到买家的订单。下单时必须有可售 SKU 信息才可正常下单，下单完成后，仓库会根据下单信息，完成拣货、包货、出库等操作。

| API 文档中接口名称        | 接口用途说明  |
|--------------------|---|
| getServiceList     | <b>用途：</b> 获取橙联系统中所有的物流产品 code 及产品名称<br><b>说明：</b> 获取到的“shippingServiceCode”，将用于后续出库单物流发货 |
| placeOutboundOrder | <b>用途：</b> 发送出库单订单数据，完成下单<br><b>说明：</b> 根据不同的海外仓，当天的出库单的截单时间有所不同                          |
| OrdersQuery        | <b>用途：</b> 出库单订单数据查询<br><b>说明：</b> 根据此接口，可以查询到出库单的订单数据，包括：订单状态、是否自动订单、尾程单号、路由信息等。         |
| orderCancellation  | <b>用途：</b> 出库订单取消<br><b>说明：</b> 取消已经下单的出库单，一般在拣货完成后将无法被取消。                                |

### 2-4-2 物流渠道及出库订单接口重点关注

#### 1) getServiceList

ERP 可以通过此接口，把橙联系统中的物流渠道信息同步至 ERP 系统中，请参照接口文档中对 getServiceList 接口的描述进行对接。

##### 注意事项（现已开通服务）

DEDomesticStandard（德国国内标准）、DEInternationalStandard（德国泛欧标准）、DEDomesticEconomy（德国国内经济）、GBDomesticStandard（英国国内标准）、GBDomesticExpress（英国国内快捷）、GBDomesticEconomy（英国国内经济）、GBDomesticStandardLetter（英国国内标准信件）

#### 2) placeOutboundOrder

ERP 可以通过此接口，将 ERP 中抓取到的订单，通过选择客户需要的物流渠道，发送给橙联系统，请参照接口文档中对 placeOutboundOrder 接口的描述进行对接。

##### 注意事项

orderPlatform 代表的是平台名称，如果此字段是 eBay，则 eBayOrderID 将变成一个必填项，且此 ID 必须以三段式的方式填写，例如：02-05696-00555

橙联同样支持非 eBay 的订单使用我们的服务，此时客户需要填写非 eBay 的 orderPlatform，并把 eBayOrderID 进行留空处理即可。

#### 3) OrdersQuery

ERP 可以通过此接口，对出库单进行查询，查询内容包括但不限于 tracking number、订单状态、订单重量、

订单费用等，请参照接口文档中对 OrdersQuery 接口描述进行对接。

#### 注意事项

在对此接口查询的时候，橙联会返回一个 autoFulfillmentEF 字段，此字段如果为 true，则代表此订单是一个自动 EF 订单。

我们强烈建议即使是自动 EF 的订单，也请将该订单的信息抓回 ERP 系统中，并把 ERP 中的这些订单切换为已发货状态，这样可以方便地使客户在 ERP 中对所有订单数据进行管理。

#### 4) orderCancellation

ERP 可以通过此接口，将成功下单的出库进行撤销，请参照接口文档中对 OrdersQuery 接口描述进行对接。

## 2-5 入库单订单接口

### 2-5-1 入库订单接口说明

入库单的流程在 SKU 创建、提交、审核完成后。客户可以通过 API 接口，或直接在橙联平台上，完成入库单的创建，非快递形式的出库单创建完成后，需要在橙联平台完成预约，保障仓库的快速收货、上架。

| 接口文档中接口名称            | 接口用途说明   |
|----------------------|--|
| inboundOrderCreation | <b>用途：</b> 入库订单创建<br><b>说明：</b> 创建入库单，并获取箱单及 SKU 条码          |
| uploadTrackingNumber | <b>用途：</b> 上传入库单的追踪单号<br><b>说明：</b> 将您的入库口单的实际物流单号上传，以便海外仓签收 |
| uploadFile           | <b>用途：</b> 上传清关文件  |
| inboundOrdersQuery   | <b>用途：</b> 入库单查询，查询入库单当前状态、抵达信息等                             |

### 2-5-2 入库订单接口重点关注

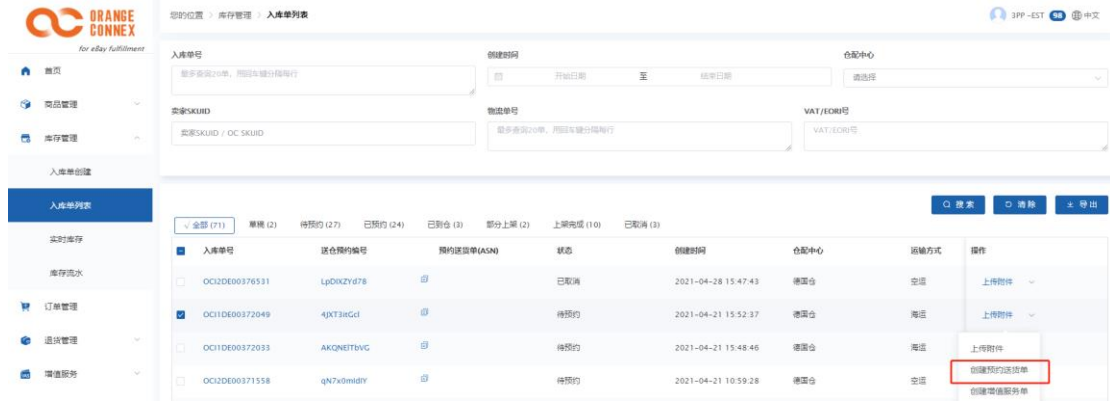
#### 1) inboundOrderCreation

ERP 可以通过此接口，进行入库订单的创建，并获取箱单及 SKU 条码，请参照接口文档中对 inboundOrderCreation 接口描述进行对接。

#### 注意事项

创建入库订单时，可选择您的入仓方式，比如快递、海运、空运、卡派等，在创建入库订单成功后，还需要您将您的入库订单在橙联平台上进行仓库收货预约，否则可能会影响您的上架。(快递形式创建的入库单，需要上传 Tracking Number，无需预约，即可完成收货)





此接口会返回 SKU 的标签和箱唛，请务必把在每个货品上贴上您的 SKU 标签，并在每个箱子上贴上箱唛，这样才能保证顺利，否则将会影响仓库的收货、上架流程。

请求报文时，sellerInboundNumber 字段代表的是客户在 ERP 系统中，使用的此订单的单号，橙联会返回 inboundNumber，此字段代表的是此入库单在橙联系统各种的唯一单号

## 2) uploadTrackingNumber

ERP 可以通过此接口，将以快递形式发货的入库单的快递单号，上传至橙联的系统，请参照接口文档中对 inboundOrderCreation 接口描述进行对接。

### 注意事项

如果客户选择的是以快递的方式发送货物到仓库，请务必上传此参数，这将保障客户的货物被迅速收取。

## 3) uploadFile

ERP 可以通过此接口，将入库单货物所对应的清关文件上传至橙联的系统，请参照接口文档中对 inboundOrderCreation 接口描述进行对接。

### 注意事项

如果在入库单下单时，选择将 needClearanceDoc 字段填写为了 true，则必须要通过此接口上传清关文件。

## 4) inboundOrdersQuery

ERP 可以通过此接口，ERP 系统可以查询入库单的相关信息，请参照接口文档中对 inboundOrderCreation 接口描述进行对接。

### 注意事项

如果在入库单下单时，选择将 needClearanceDoc 字段填写为了 true，则必须要通过此接口上传清关文件。

# 4. 申请生产环境账户

## 3-1 验证测试环境结果

橙联对接团队将会根据根据 ERP 的测试反馈进行验证，并尽可能详尽记录已经完成测试的 API 接口情况。

## 3-2 开通生产环境账户

测试环境测试通过后，橙联对接团队将会为客户或 ERP 开通生产环境信息账户。此过程可能需要 1-2 个工作日。另外，如果是第三方 ERP 系统需要有客户的配置操作指引，方便后续客户在 ERP 中顺利完成配置。

## 结语

感谢您使用橙联服务。

橙联的 ERP 对接团队将全程配合客户、ERP 完成对接，保障对接过程的顺利、快捷。

ERP 团队公共邮箱 [ERPintegration.EF@orangeconnex.com](mailto:ERPintegration.EF@orangeconnex.com)